

RAPPORT D'ACTIVITÉ

solidarité
femmes¹³

20

24

SOMMAIRE

1

NOUS CONNAÎTRE

L'Édito	1
Rétrospective de l'année	2
2024 en chiffres	4
Nos engagements	5
Nos directions	7
La vie associative	8
Notre gouvernance	9
Notre écosystème	10
Bilan Financier	11
Notre équipe	12
Notre Fédération	13

2

NOS ACTIONS

Accueil et accompagnement	15
Formation et développement	22

3

PERSPECTIVES ET REMERCIEMENTS

Perspectives	32
Remerciements	33

L'ÉDITO

137 féminicides durant cette année 2024 c'est plus qu'en 2023 et forcément toujours trop. Solidarité femmes 13, qui fêtera ses 50 ans en 2026, a encore toute sa raison d'être. Notre combat pour faire bouger les lignes et accompagner les femmes et leurs enfants, victimes de violences, est plus que jamais nécessaire. Pour ce faire, nous nous appuyons sur une quarantaine de professionnelles que je veux ici saluer. C'est leur expertise, leur éthique professionnelle, leur engagement et leur capacité à innover qui favorise un accueil, une écoute, une mise à l'abri et un accompagnement bienveillant et respectueux du choix des femmes accueillies. Nous pouvons aussi compter sur nos bénévoles engagées et force de proposition.

Enfin la présence essentielle, à nos côtés, de nos partenaires financiers (Europe, Etat, Région, Département, Villes) nous permet, par leur confiance renouvelée au fil du temps, de pérenniser nos actions, développer de nouveaux projets, être présent-es auprès des femmes et de leurs enfants victimes de violences.

A ces acteurs institutionnels s'ajoutent de manière croissante le monde de l'entreprise avec lequel nous développons de plus en plus souvent des actions de sensibilisation et formations, afin de créer une culture commune et faire évoluer les mentalités.

Enfin des décideur-euses solidaires (Rotary) et des citoyen-nnes concerné-es et engagé-es soutiennent notre mission par des dons.

C'est grâce à ces forces conjuguées et notre fidèle réseau de partenaires associatifs avec qui nous travaillons au quotidien - CIDFF Phocéén, Planning Familial 13, AVAD ...) que nous avons pu, encore, en 2024, être présent-es dans le département, mener et développer, les actions détaillées dans ce rapport d'activité. La force du collectif nous a permis de traverser un contexte difficile sur le plan économique, social et politique. Notre implication au sein de la Fédération Nationale Solidarité Femmes participe de cette force. Ensemble nous pouvons mieux lutter contre les violences, les préjugés, les assignations.

Nous agissons, sur une ligne de crête entre avancées et régressions sociales et politiques, mais ensemble, nous serons présent-es en 2025 sur le terrain, dans les entreprises, les représentations locales, nationales, internationales pour porter la voix des femmes et mener ce combat contre toutes les violences.

Ma prédécesseure, Emmanuelle Rastoin, et moi-même souhaitons dédier cet éditto à Yves Chachuat, vice-président de l'association, qui nous a quitté prématurément en novembre 2024. Il nous a fait bénéficier tout au long de son engagement de ses compétences, son réseau, de sa bienveillance. Que son esprit d'engagement, son sens de l'altérité nous accompagne en 2025.



Michèle Nieto
Présidente de Solidarité femmes 13

Assistante sociale de formation, Michèle a exercé en tant que Conseillère Technique au Conseil Départemental des Bouches-du-Rhône auprès du Directeur de l'Action Sociale, où elle a travaillé avec Solidarité femmes 13 pour la formation et le déploiement de référent-es violences au sein de l'institution.

A la retraite depuis 2019, elle a été administratrice de Solidarité femmes 13 puis membre du Bureau, avant de devenir Présidente en septembre 2024.

RÉTROSPECTIVE DE L'ANNÉE 2024

Mobilité à Malaga pour le projet Hyphen

Janvier



Remise du prix "Association de l'année" par 13 Habitat

Février



Mars

Solidarité femmes 13 labellisée "Maison Régionale des Femmes" par la Région Sud

Lancement de notre pôle "Insertion professionnelle" avec le premier "Job Café"

Avril



Mai



Participation à l'arrivée de la Flamme olympique à Marseille

Juin

Evaluation de la Haute Autorité de Santé réussie pour notre CHRS

Début des travaux des hébergements du dispositif "Al' Abri"

Juillet



Participation au dispositif "Safer Plage"

Août



Septembre



Universités d'Automne de la FNSF à Pau

Comité de pilotage du Quadrathlon des femmes en Martinique

Octobre



Novembre



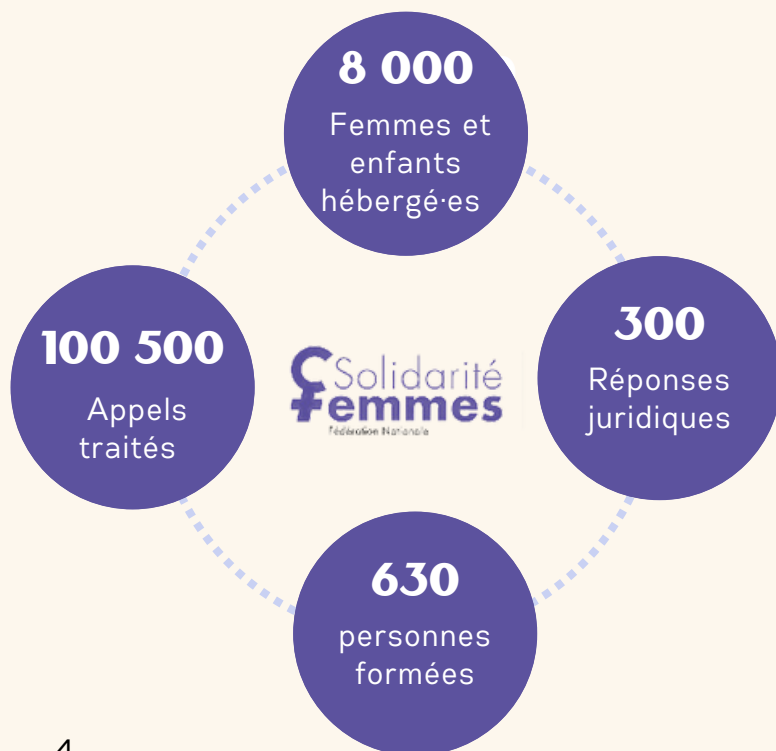
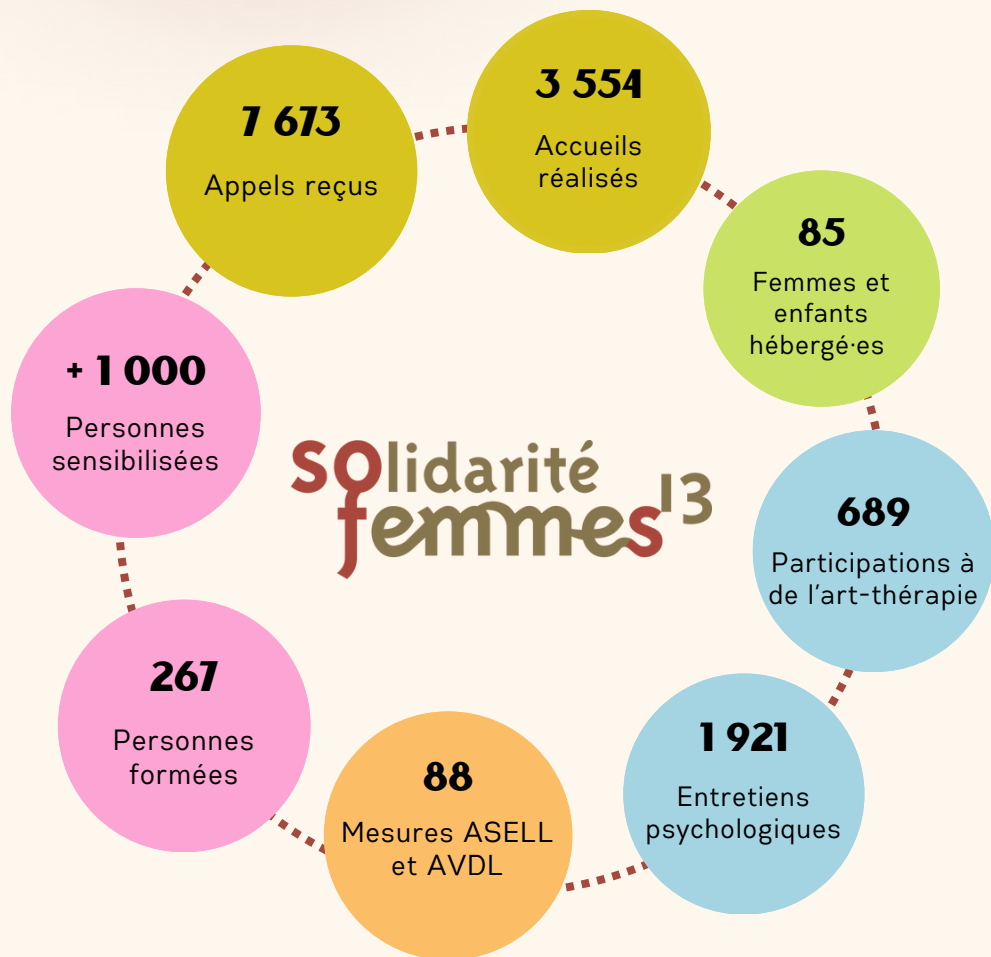
J'crains dégün édition 2024

Repas partagé de remerciements à l'initiative d'une femme accompagnée

Décembre



2024 EN CHIFFRES



QUI SOMMES- NOUS ?

“Depuis 1976, nous, administratrices, bénévoles et salarié·es engagé·es luttons contre les violences conjugales et sexuelles dans les Bouches du Rhône. Au coeur de notre projet : être à l'écoute des femmes. Les accueillir, puis les soutenir, les accompagner, mais aussi recueillir ces paroles pour qu'elles deviennent publiques, faire savoir, faire écho, rendre visible ce qui est caché et ainsi aider à libérer la parole des victimes.

Notre association apporte une aide concrète aux victimes et développe une action politique qui met en lumière ces violences, afin de lutter à plus long terme contre les violences sexistes et conjugales dans notre société. Notre quotidien construit notre plaidoyer et nous inscrivons notre action dans une visée plus large : contribuer à construire une société plus juste et plus égalitaire”

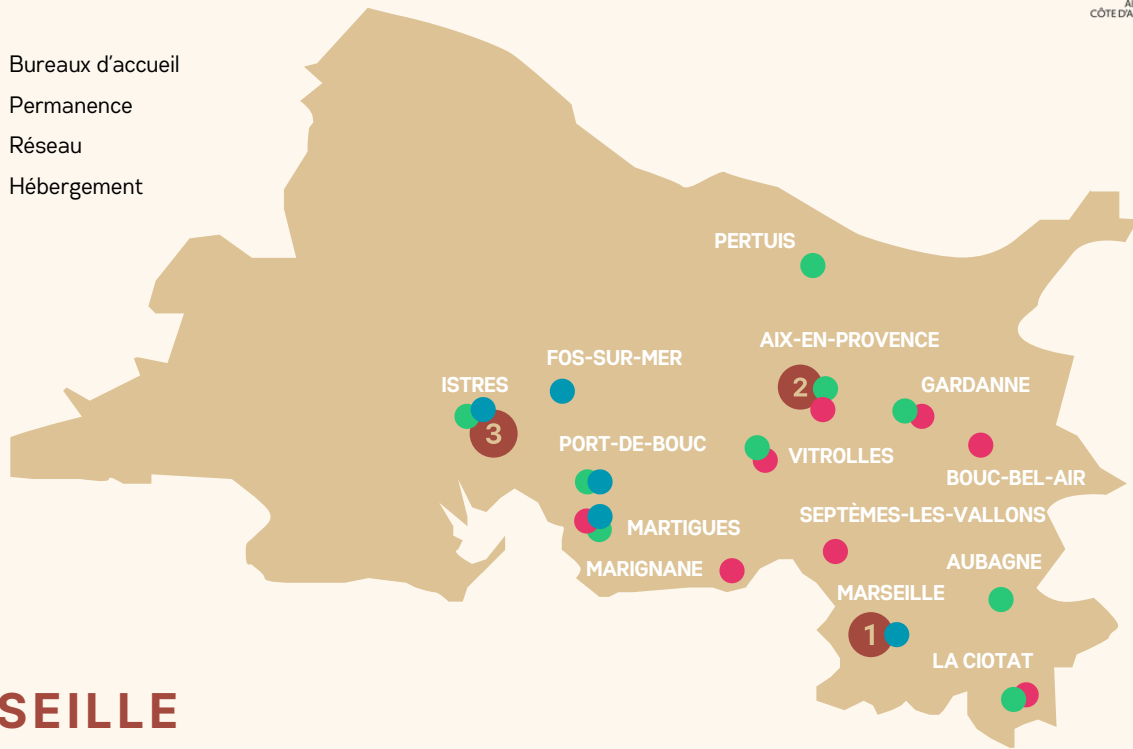
Extrait du projet associatif réalisé par La Méandre dans le cadre de leur socialanalyse



Tout au long de son histoire, Solidarité femmes 13 n'a cessé de développer une politique d'implantation lui permettant d'être au plus près du public et des partenaires. Des antennes locales, permanences et des réseaux de professionnel·les sont aujourd'hui déployés dans une grande partie du département. Cette implantation est évolutive, au regard des besoins identifiés. Depuis 2024, nos bureaux d'accueil de Marseille sont labellisés "Maison Régionale des Femmes" par la Région Provence-Alpes-Côte d'Azur.



- Bureaux d'accueil
- Permanence
- Réseau
- Hébergement



MARSEILLE



146 rue Paradis
04 91 24 61 50

Avec rendez-vous :

du lundi au vendredi de 10h à 12h30 et de 13h30 à 17h

Sans rendez-vous

du lundi au vendredi de 10h à 12h30 (sauf mercredi)

AIX-EN-PROVENCE



16 chemin de Saint Donat
04 42 99 09 86

Avec rendez-vous :

du lundi au vendredi de 9h à 12h30 et de 13h30 à 17h

ISTRES



6 boulevard Jean-Marie L'Huillier
04 42 55 46 87

Avec rendez-vous :

du lundi au vendredi de 9h à 12h

LA DIRECTION

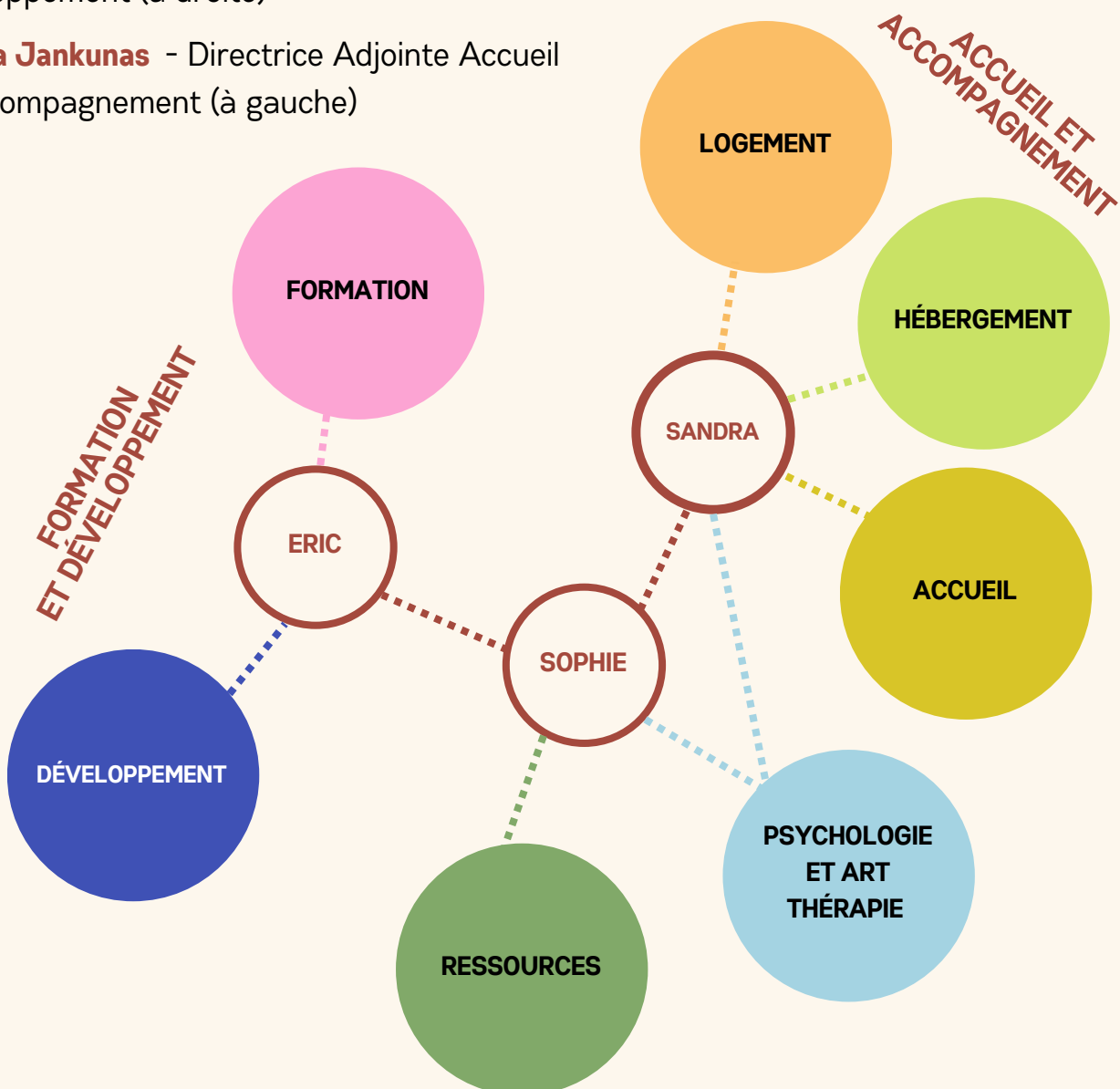


L'année 2024 a été marquée par une restructuration de l'association, avec la création de deux nouvelles directions adjointes : Accueil et Accompagnement ; Formation et Développement.

Sophie Pioro - Directrice générale (au centre)

Eric Florentino - Directeur Adjoint Formation
Développement (à droite)

Sandra Jankunas - Directrice Adjointe Accueil
et Accompagnement (à gauche)



LA VIE ASSOCIATIVE

Suite au diagnostic RPS réalisé en 2021, afin d'améliorer la Qualité de Vie au Travail (QVT), Solidarité femmes 13 suit et développe un plan d'action mis à jour et développé au fil des années. A titre d'exemple, voici quelques exemples réalisées en 2024 :

Trois jours de socio-analyse pour l'ensemble des salarié·es, animés par l'association La Méandre

Mise en place de temps conviviaux pendant les pauses déjeuner (jeux, projections de films), sortie d'équipe annuelle...

Travail pour la réorganisation des directions : définition des missions de chacune

Transparence : séance d'échanges sur les modalités de financement de l'association, freins et leviers

Relations au travail, climat social

Management participatif, engagement

Contenu du travail

QVT

Egalité professionnelle

Santé au travail

Compétences, parcours professionnels

Flexibilité des horaires, charte télétravail

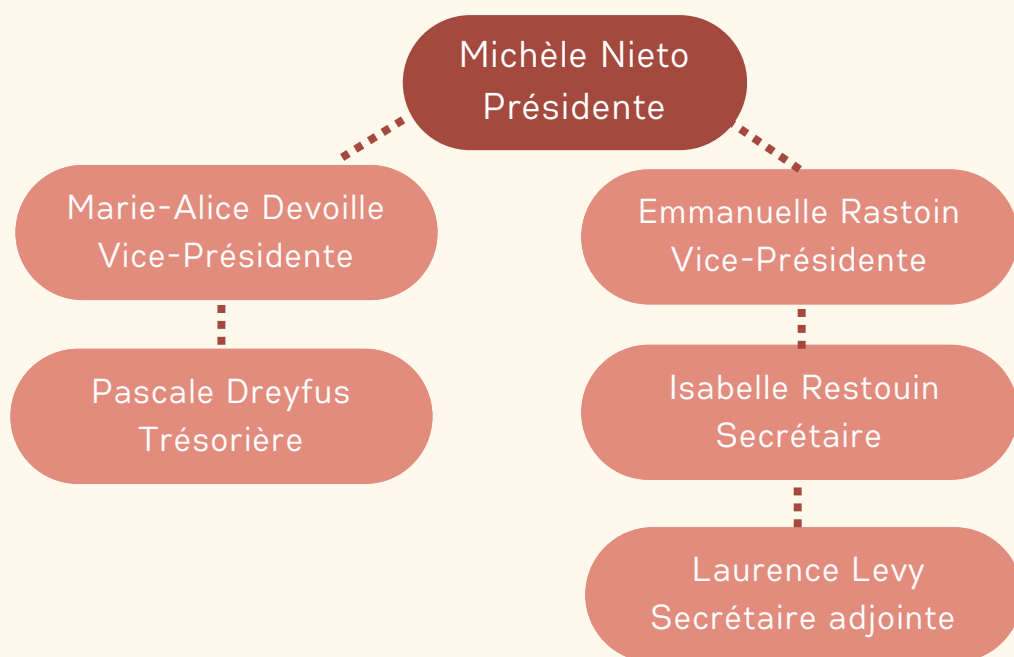
Mise à jour et harmonisation du DUERP sur tous les sites

Amélioration des process pour tous les entretiens annuels et professionnels

NOTRE GOUVERNANCE

En 2024, Solidarité femmes 13 a élu une nouvelle Présidente, **Michèle Nieto**. Sa prédécesseure, **Emmanuelle Rastoin**, reste présente au sein du Bureau en tant que Vice-présidente. Elle occupe également désormais la fonction de Présidente du CSE.

Le Bureau



CHIFFRES CLÉS

11 réunions de bureau

3 conseils d'administration

242 heures de bénévolat

Le Conseil d'Administration



Hommage à Yves Chachuat

L'année 2024 a été tristement marquée par le décès d'Yves Chachuat, Vice-Président de Solidarité femmes 13. L'association exprime sa profonde tristesse pour cette grande perte. Yves Chachuat était un homme très engagé, notamment autour des questions liées au handicap, aux violences conjugales : d'abord au sein de son entreprise Carrefour Market, et ensuite dans notre Conseil d'administration.



NOTRE ECOSYSTÈME

LE BÉNÉVOLAT

En 2024, nous avons amorcé une réflexion autour du bénévolat et de sa mise en oeuvre : quels sont les rôles des personnes bénévoles, quelles articulations avec les équipes... Nous avons élaboré un process, une charte des bénévoles, et la définition de missions partagées :

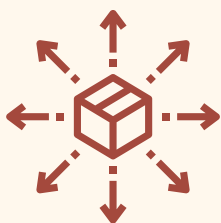


Les récoltes de produits d'hygiène

La présence sur des stands pendant des manifestations publiques



La recherche de financements



La logistique

L'aménagement des appartements pour les femmes et enfants victimes de violences



La communication

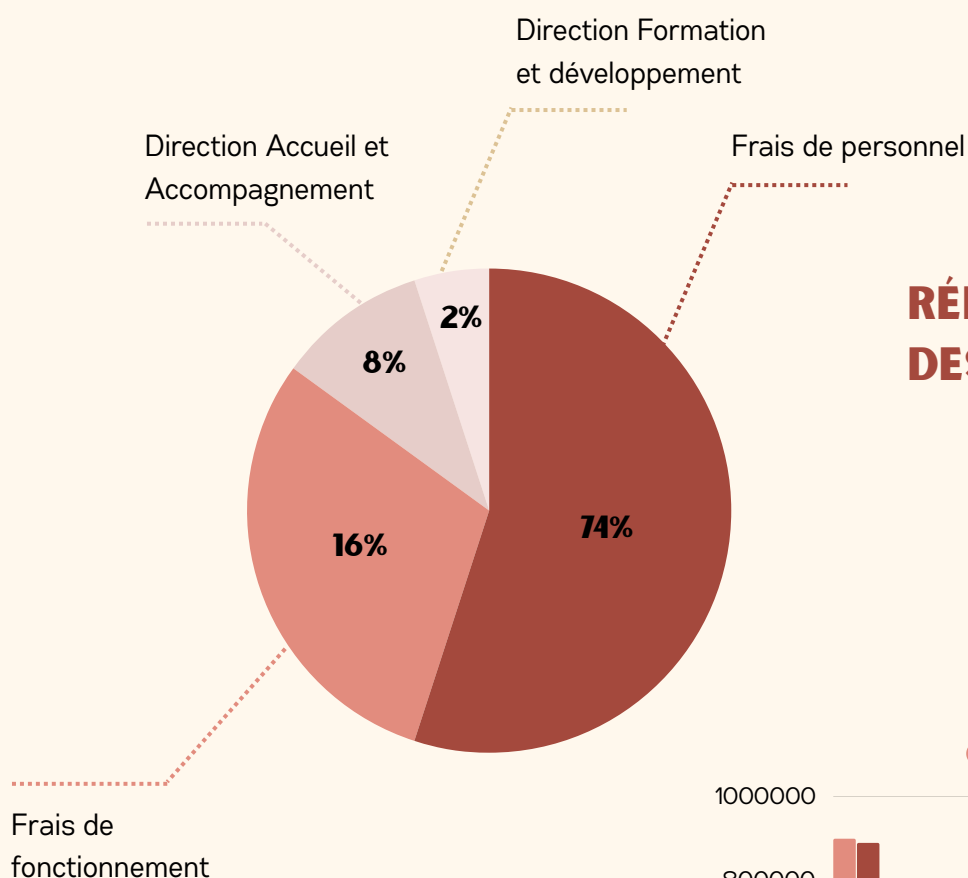
LE RÉSEAU D'AVOCAT·ES

Depuis la création de l'association, nous développons un réseau d'avocat·es engagé·es auprès des femmes que nous accompagnons. Nous sommes lié·es par une charte qui reprend les principes suivants :

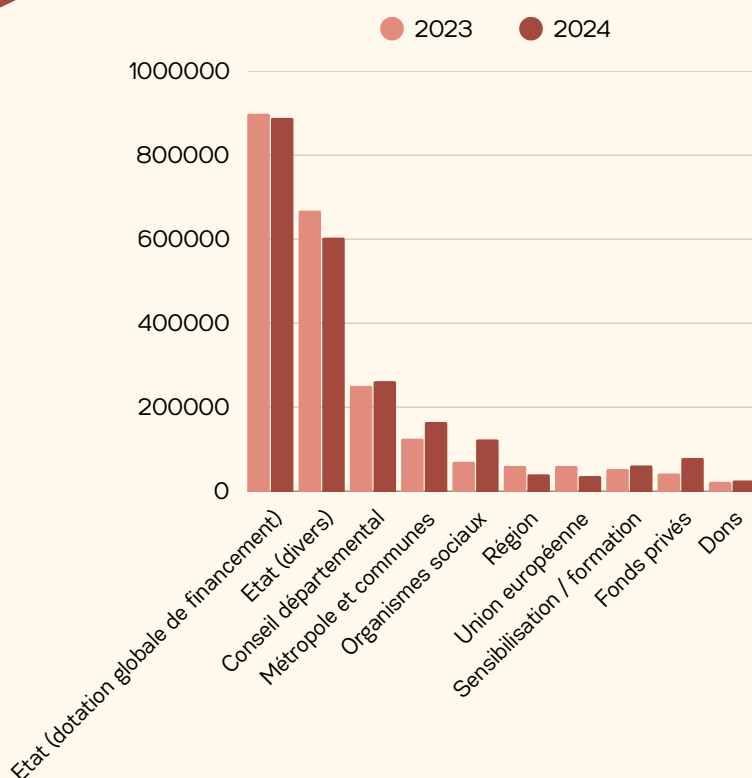
- Accepter l'Aide Juridictionnelle (AJ)
- La possibilité de lancer les procédures avant de recevoir l'accord de l'AJ pour les personnes percevant les minima sociaux
- Suivre une formation/sensibilisation sur le sujet des violences
- Représenter l'association dans les constitutions de partie civile

LE BILAN FINANCIER

NOTRE BUDGET ANNUEL : 2 936 310 €



RÉPARTITION DES RECETTES



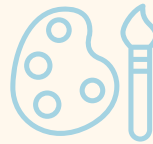
NOTRE ÉQUIPE



26
TRAVAILLEURS ET
TRAVAILLEUSES SOCIALES



4
PSYCHOLOGUES
CLINICIENNES



1
ART-THÉRAPEUTE



4
CHARGÉES DE
PROJET



3
PERSONNEL
ADMINISTRATIF



1
CO-DIRECTION
1 Directrice Générale
1 Directrice adjointe
1 Directeur adjoint



1
AGENT
D'ENTRETIEN



2
CHARGÉES DE
PRÉ-ACCUEIL



Les Universités d'automne à Pau !

Les Universités d'automne de la Fédération Nationale Solidarité Femmes se sont tenues à Pau les 26, 27 et 28 septembre 2024. Près de 400 professionnel·les se sont retrouvés pour réfléchir sur le thème : "Défendre les droits des femmes : comment répondre collectivement aux mouvements réactionnaires et anti-droits ?" Des conférences d'expertes et des ateliers ont permis d'échanger sur les violences intrafamiliales, les dispositifs d'accompagnement et les stratégies de défense des droits. Une soirée festive a complété ces journées de travail et de solidarité. Rendez-vous à Marseille en 2026 pour les prochaines !



Notre participation à la Fédération

Salarié·es et bénévoles de Solidarité femmes 13 sont engagé·es dans différentes Commissions thématiques de la FNSF. Ces espaces sont nécessaires et nourrissent notre projet, permettent de mutualiser nos outils et réflexions avec les différentes associations du territoire, de porter un plaidoyer et ainsi peser sur les politiques publiques nationales et internationales. Ces Commissions ont lieu une fois par trimestre en présentiel ou en visioconférence.

FORMATION

Mathilde Remignon
Eric Florentino

HÉBERGEMENT LOGEMENT

Sandra Jankunas
Stéphanie Barnabé

PRÉVENTION

Sophie Pioro*
Margaux Barou
Marie-Alice Devoille

JUSTICE

Anne Taïbi-Hovsepien

*Responsable en tant que membre du
Conseil d'Administration de la FNSF

DIRECTION ACCUEIL ET ACCOMPAGNEMENT



Accueil



Hébergement



Logement



**Psychologie clinique
et art-thérapie**

ACCUEIL

Lieu d'accueil et d'orientation, Solidarité femmes 13 propose dans ses locaux ou par téléphone une écoute et un soutien pour des femmes victimes de violences conjugales ou sexuelles. L'accueil est le cœur de notre action : il est la première étape fondamentale avant l'orientation vers nos autres pôles et/ou notre réseau de partenaires

NOS OBJECTIFS :

Proposer

une écoute bienveillante afin que les personnes s'autorisent à parler librement et prennent conscience de leur situation dans toutes ses dimensions

Permettre

aux personnes de s'engager progressivement vers la sortie de la situation de violence

Conseiller

les victimes de violences conjugales, en leur expliquant leurs droits et les démarches juridiques nécessaires, pour qu'elles comprennent le parcours complexe qui les attend et toutes les implications qu'il soulève

Lutter

contre l'exclusion : le public accueilli est majoritairement en situation de précarité sociale, professionnelle, économique et parfois sanitaire

Aider à

l'appropriation du fonctionnement des administrations

Travailler

avec les partenaires, pour une complémentarité des compétences, et accompagnement global

CHIFFRES CLÉS :

MARSEILLE

2 630 Accueils

1 878 Suivis

ISTRES

110 Accueils

29 Suivis

AIX-EN-PCE

284 Accueils

156 Suivis

HÉBERGEMENT

Solidarité femmes 13 accompagne des femmes et leurs enfants dans le cadre de son Centre d'Hébergement et de Réinsertion Sociale (CHRS). Il s'agit de mettre à l'abri des familles en danger, qui ont fui le domicile conjugal et qui ont parfois quitté une ville, un département, une région, car l'éloignement était vital. Ces places sont intégrées dans le Service Intégré d'Accueil et d'Orientation (SIAO)

NOS OBJECTIFS :

Mettre en sécurité les femmes et leurs enfants

dans des lieux assurant la discrétion dans différents territoires : Marseille, Istres et Port de Bouc

Participer à la reconstruction

psychique, physique des femmes victimes de violences conjugales grâce à un accompagnement global. Il peut prendre la forme d'entretiens individuels, collectifs et se déroulent dans les appartements ou dans les locaux de l'association.

Permettre la régularisation

de la situation sociale dans sa globalité, en travaillant avec un ensemble de partenaires

Proposer une aide à la parentalité

avec un accompagnement socio-éducatif dans la vie quotidienne et les activités de loisirs

CHIFFRES CLÉS :

MARSEILLE

8 Femmes hébergées

19 Enfants hébergés

2

Sorties vers un logement autonome

ISTRES

8 Femmes hébergées

15 Enfants hébergés

2

Sorties vers un logement autonome

PORT DE BOUC

7 Femmes hébergées

13 Enfants hébergés

4

Sorties vers un logement autonome

LA DOUDOUNE

8 Femmes hébergées

7 Enfants hébergés

3

Sorties vers un logement autonome

FOCUS AL'ABRI

Nouveau projet d'hébergement de 2024

CONTEXTE

- De nombreuses femmes victimes de violences sollicitent le service social d'Action Logement Services pour être mises à l'abri et accéder à un logement
- Des études de l'INSEE montrent que, chaque année, plus de 50% des femmes qui appellent le 3919 sont des salariées
- Des difficultés pour les associations spécialisées comme Solidarité femmes 13 d'entrer en relation avec les entreprises afin de les sensibiliser sur le sujet, alors qu'elles sont souvent démunies lors des situations de révélations de violences, par crainte d'intervenir dans le domaine du privé
- Des bailleurs sociaux qui ont des logements inoccupés dans le cadre d'opérations de relogement, de réhabilitation et de construction

DEUX OBJECTIFS :

SENSIBILISER LES ENTREPRISES

- Des sessions de sensibilisation en présentiel pour les salarié-es des Ressources Humaines
- Des webinaires pour les managers de proximité

ACCOMPAGNER LES FEMMES

- Diagnostic réalisé par les conseillères sociales d'Action Logement Services, mobilisation des produits d'Allocation de Logement Sociale (ALS)
- Orientation vers Solidarité femmes 13 pour une prise en charge spécifique
- Mise à l'abri dans des logements mis à disposition par ICF Habitat

LOGEMENT

Nous mettons en œuvre des mesures ASELL (Accompagnement Socio-Éducatif Lié au Logement) spécifiques et des mesure AVDL (Accompagnement Vers et Dans Le Logement) . Elles s'adressent à des femmes avec ou sans enfants, victimes de violences conjugales, éprouvant des difficultés sociales, administratives, économiques et juridiques pour accéder à un logement ou s'y maintenir. Notre objectif est de faciliter l'accès au logement et de leur permettre une insertion locative stable et durable.

NOTRE ACCOMPAGNEMENT :

- Facilité l'accès aux dispositif de droit
- Aide à la Constitution de dossiers de demande de logement auprès : des offices HLM de la Mairie, Conseil Départemental, Action Logement, SIAO logement et de la Préfecture, DALO
- Aide à la recherche vers le parc privé
- Suivi personnalisé des dossiers déposés auprès des partenaires (rapports sociaux, courriers, contacts téléphoniques)
- Intervention auprès des bailleurs si nécessaire
- Visite de l'appartement, état des lieux et signature du bail
- Instruction du dossier Fonds de Solidarité pour le Logement
- Aide à l'installation dans le logement
- Aide à l'insertion dans le quartier
- Aide à la gestion budgétaire
- Maintien dans le domicile conjugal pour les femmes qui le désirent

CHIFFRES CLÉS :

52

personnes
suivies dans le
cadre de
l'ASELL

48

mesures AVDL
mises à
disposition par
le SIAO

PSYCHOLOGIE CLINIQUE ET ART-THÉRAPIE

En lien avec les différents pôles de l'association et à travers une approche à la fois thérapeutique, éducative et créative, nous proposons un accompagnement spécifique en fonction des situations de violences conjugales et/ou sexuelles pour les femmes, les mères et/ou leurs enfants, en individuel ou en collectif

NOS OBJECTIFS :

Accompagner le sujet dans sa (re)construction psychique

Offrir un espace d'écoute, de parole et de soin permettant à chacun·e de retrouver sa singularité et sa créativité de sujet : suivis psychothérapeutiques individuels, groupes de parole ou d'expression, yoga-relaxation, sorties culturelles, ateliers créatifs...

Soutenir la parentalité et prendre en charge les enfants co-victimes

Proposer un accompagnement spécifique du lien mère-enfants, adapté à chaque situation, en accueillant la parole des mères mais aussi celles des enfants selon différentes modalités d'intervention : travail mère-enfant(s), travail individuel ou en groupe. Les différents accompagnements s'inscrivent dans les dispositifs de « la Tresse » et de l'Art-thérapie.



CHIFFRES CLÉS

VIOLENCES CONJUGALES

1256 entretiens pour 96 personnes suivies - 30 séances de groupes de parole

VIOLENCES SEXUELLES

447 entretiens pour 42 personnes suivies

ENFANTS CO-VICTIMES

218 entretiens pour 22 personnes suivies



SOLIDARITÉ FEMMES 13 HORS LES MURS

Depuis 2021, les équipes de Solidarité femmes 13 interviennent dans deux centres d'hébergement pour femmes victimes de violences à Marseille



L'AUBERGE MARSEILLAISE

Centre d'hébergement pour femmes en situation de précarité sociale et en proie à différentes problématiques (violences conjugales, addictions, prostitution...)

Sur place, 7 structures locales interviennent, dont Solidarité femmes 13. Nous proposons un accompagnement vers le logement autonome et des suivis psychologiques pour femmes et enfants avec un soutien à la parentalité, dans le cadre de "La Tresse".

L'ILOT

Propose des places d'hébergement d'urgence pour des femmes, des mères et leurs enfants victimes de violences conjugales et intrafamiliales.

Solidarité femmes 13 intervient sur site, selon plusieurs modalités : écoute et accompagnement social, suivi psychologique, accompagnement à l'accès au logement autonome



DIRECTION FORMATION ET DÉVELOPPEMENT



**Formation,
sensibilisation,
prévention**



**Développement : projets,
actions, communication**

FORMATION ET SENSIBILISATION



Nos formations s'adressent à toutes les professionnel·les ou futures professionnel·les potentiellement en contact avec des femmes victimes de violences. Elles allient théorie, pratique et éléments pour une posture professionnelle adaptée.

La formation

En 2024, nous avons repensé notre offre de formation. Nous proposons désormais quatre différents modules, adaptés aux besoins des professionnel·les :

VIOLENCES CONJUGALES ACCUEILLIR LES VICTIMES

VIOLENCES CONJUGALES ET CONSÉQUENCES SUR LES ENFANTS

NEW

Refonte de ce module de formation, désormais proposé sur deux journées avec des éléments sociologiques, légaux, un apport théorique sur les psychotraumatismes et des vignettes cliniques

GENRES ET VIOLENCES

NEW

Nouveau module de formation d'une journée, pensé comme un espace d'informations et d'échanges autour des questions de genre et de violences

MONDE DU TRAVAIL ET VIOLENCES SEXISTES ET SEXUELLES

La sensibilisation

Tout au long de l'année, nous intervenons auprès du grand public à travers des stands, des ateliers, des ciné-débats, en milieu festif...

L'animation de réseaux

Composé de professionnel·es formé·es et coordonné·es, il a pour objectifs de créer une culture commune entre partenaires locaux, d'améliorer la compréhension mutuelle entre structures afin de faciliter l'accueil et l'accompagnement des femmes victimes.





INSTITUTIONS :
CAF, DDETS...



ASSOCIATIONS :
En Chemin, Ava Simu,
Oeuvre des prisons...

267
PERSONNES
FORMÉES

25 SESSIONS DE FORMATION



SANTÉ :
Hôpital européen,
Centre hospitalier La
Dracénie, du Pays d'Aix...



COLLECTIVITÉS
TERRITORIALES :
Ville de La Ciotat, des
Pennes Mirabeau...



EN MILIEU FESTIF :
Fiesta des Suds,
Marsatac, Delta festival...

+ DE 40
ACTIONS DE
SENSIBILISATION



EN MILIEU SCOLAIRE :
Ecole Pigier, Lycée Saint-
Exupéry, IFSI Aubagne,
AI2S...



MÉDICO-SOCIAL :
Centre pénitentiaire des
Beaumettes, Centre social
Fabien Menot, Maison de
l'emploi, Activ'santé...

34
ANIMATIONS DE RÉSEAU
POUR 600 PERSONNES

PRÉVENTION

CONTEXTE

En 2024, le Haut Conseil à l'Égalité (HCE) nous alertait sur la montée du sexisme en France, avec des manifestations de plus en plus violentes, notamment chez les jeunes filles et jeunes garçons, avec une augmentation notable des réflexes masculinistes.

Ces données nous alertent sur la nécessité et l'urgence d'aller vers ce public, d'adopter des outils de communication et de sensibilisation adaptés pour déconstruire les stéréotypes de genre et les normes sociales inégalitaires, et prévenir les violences sexistes et sexuelles.

En 2024, Solidarité femmes 13 a élaboré une offre de prévention ambitieuse, destinée aux jeunes femmes et jeunes hommes accompagnées par des structures partenaires (centres sociaux, associations sportives, Mission locale...). Elle est composée de six ateliers thématiques d'une durée de 2h.

CONSENTEMENT

HARCÈLEMENT DE RUE

**CYBERVIOLENCES
CONJUGALES**

**VIE AFFECTIVE ET
VIOLENCES**

**VIOLENCES SEXISTES ET
SEXUELLES**

SEXISME ET PRÉJUGÉS



DÉVELOPPEMENT

Dans une démarche d'accompagner au mieux les femmes et les enfants victimes de violences, d'innover dans nos façons de sensibiliser le grand public, Solidarité femmes 13 développe des projets et mène des actions ambitieuses, au plus près des besoins identifiés.

NEW



OBJECTIFS :

- Construire et animer des parcours d'accompagnement pour rompre l'isolement, redonner confiance, encourager l'indépendance financière par le retour à l'emploi ou à la formation
- Cordonner une dynamique locale sur la question de l'insertion professionnelle des femmes victimes de violences
- Créer un réseau d'acteur·ices engagé·es et spécialisé·es dans l'insertion par l'activité économique

CHIFFRES CLÉS

46 bénéficiaires

12 Job Café

9 permanences individuelles

29 rencontres partenaires

PÔLE INSERTION PROFESSIONNELLE

CONTEXTE

Solidarité femmes 13 constate depuis de nombreuses années les conséquences des violences sur la vie sociale et professionnelle. Manque de confiance en soi et en l'avenir, difficultés à communiquer et à maintenir le lien avec l'entourage, isolement... sont autant de facteurs empêchant les femmes sans emploi d'envisager un parcours professionnel. Pourtant, l'un des freins auxquels font face les femmes souhaitant quitter leur partenaire est la dépendance économique exercée sur elles. Un retour à l'emploi permet alors non seulement l'indépendance financière nécessaire pour accéder au logement, mais aussi de reprendre progressivement confiance en soi et de briser l'isolement.

CRÉATION DE TROIS PARCOURS :

- Des permanences individuelles mensuelles, animées par une conseillère en insertion professionnelle, à destination des femmes prêtes à un retour à l'emploi ou à la formation
- Job Café : des temps collectifs bimensuels pensés comme un réseau d'entraide entre femmes
- Des visites inspirantes, au sein de chantiers d'insertion, d'entreprises ou d'associations partenaires, pour ouvrir le champ des possibles et travailler la mixité des métiers



PROJET HYPHEN

Restauration du lien mère-enfant dans un contexte de violences conjugales



Ce travail de recherche a été financé par l'Union européenne, à travers le programme Erasmus + KA 210 ADU (éducation des adultes). *Hyphen* signifie "trait d'union" en anglais, de ce trait qui relie la mère et l'enfant dans l'expression "lien mère-enfant". Clôturé en juin 2024, il représente les premiers pas dans la recherche pour Solidarité femmes 13.

Récompense des projets Erasmus+ ayant fait preuve d'une mise en œuvre de qualité et d'un impact particulièrement réussi



UN ARTICLE DE RECHERCHE

Une compilation de la manière dont deux associations pionnières en Espagne (*Deméter por la Igualdad* et *Egeria Desarrollo Social*) et en France (Solidarité femmes 13) prennent en charge le lien mère-enfant dans un contexte de violences conjugales.

UN MODULE DE FORMATION

Cette formation d'une demi-journée est pensée pour les professionnel·les en contact avec des femmes et/ou des enfants victimes de violences conjugales. Elle est composée d'apports théoriques empruntés à la sociologie et à la psychologie.





LE QUADRATHLON DES FEMMES

Se reconstruire par et vers le sport



Créé à Marseille avec l'UCPA, Le Quadrathlon des femmes est pensé comme un programme de reconstruction et de remobilisation socio-professionnelle par le sport, pour femmes victimes de violences.

EN 2024

- Le déploiement de l'action à La Ciotat grâce au Prix des Possibles de la Métropole Aix-Marseille Provence
- Une collaboration avec la coopérative sociale Lazzarelle à Naples dans le cadre d'un projet européen - Fighting Inequalities Together (FIT) porté par Marseille Solutions pour intégrer le sport dans l'accompagnement de femmes détenues dans la prison de Pozzuoli.
- Un comité de pilotage de bilan de la première promotion en Martinique



CHIFFRES CLÉS

4 territoires : Marseille, Istres, La Ciotat, Martinique

107 participantes

10 sports pratiqués

57 ateliers d'inspiration professionnelle





J'CRAINS DÉGUN

Journée pour l'élimination des violences faites aux femmes et minorités de genre



Pour la troisième année consécutive, Solidarité femmes 13 a organisé, en partenariat avec le CIDFF Phocéen et le Planning familial 13, J'crains dégun, un parcours culturel organisé à Marseille à l'occasion de la Journée Internationale de Lutte contre les violences faites aux femmes et aux minorités de genre.

+ d'infos www.jcrainsdegun.fr

CHIFFRES CLÉS

4 journées de programmation

1 600 participant·es

31 ateliers



En savoir plus sur J'crains dégun



RENFORCEMENT DES COMPÉTENCES PSYCHO-SOCIALES (CPS)

Information et sensibilisation

Depuis quatre ans, cette action a pour objectif d'améliorer la santé des femmes dans les Quartiers Prioritaires de la Ville - en 2024, nous avons ciblé le 13ème arrondissement de Marseille. Il s'articule autour de deux axes de travail :

- Le renforcement des CPS des femmes habitantes
- La sensibilisation de professionnel·les de santé et du socioculturel aux violences



CHIFFRES CLÉS

54 professionnel·les sensibilisé·es lors de **5** sessions

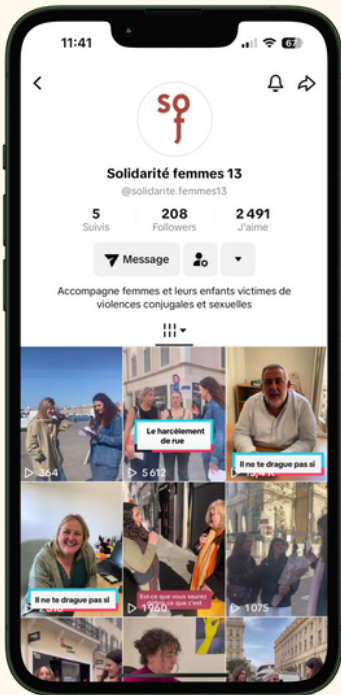
31 participantes à **8** ateliers

COMMUNICATION

Sur les réseaux sociaux, notre priorité est de visibiliser l'association et ses missions, de valoriser le travail réalisé par les équipes mais aussi de sensibiliser le jeune public - premier consommateur de ces plateformes - aux violences à travers des contenus adaptés.

Sur TikTok

Découvrez notre TikTok



Création d'un compte TikTok début 2024



Pour informer et sensibiliser les jeunes



Des nouveaux formats : micros-trottoirs sur différentes thématiques, concept "Il ne te drague pas si...", recommandations culturelles...



208 abonné·es
2491 j'aime



Sur Instagram

10 publications " C'est quoi ?"

4 sessions de micros-trottoirs

+ de 30 publications

+ 1 391 abonné.es

Notre Instagram



Sur LinkedIn

1 127 nouveaux abonné·es

2 692 Réactions

70 Publications

Suivez nous sur LinkedIn !



NOTRE FONDS DE SOUTIEN

Grâce aux dons privés récoltés via notre site internet, des participations à des événements, nous avons mis en place un fonds de soutien. Il permet de financer des projets individuels ou collectifs de femmes et enfants accompagnées pour aider à leur reconstruction, leur autonomie, leur épanouissement personnel et professionnel. En 2024, nous avons soutenu, pour un montant total de 6 620 € :

- Du matériel informatique professionnel, du matériel scolaire et une formation professionnelle
- Un stage sportif, Une licence sportive, Une croisière à Porquerolles, Un niveau de plongée
- Du matériel de puériculture
- Un permis B et des réparations automobiles
- Une sortie culturelle au musée Datris
- Des billets de train pour pouvoir réaliser des démarches administratives
- Un déménagement



SOLIDARITÉ FEMMES 13 EST ADHÉRENTE :



NOS PERSPECTIVES



Sophie Pioro

Directrice de Solidarité femmes 13

Dans les années à venir, outre la continuation de nos activités traditionnelles, nous entamerons, en 2025, une réflexion autour d'un nouveau plan stratégique. Il s'inscrit dans la perspective des 50 ans de l'association et l'organisation des Universités d'Automne de la Fédération Nationale Solidarité femmes à Marseille en 2026. Après une première phase de diagnostic, nous souhaitons ouvrir des espaces de réflexions à toutes nos parties prenantes autour de nos activités, notre public accompagné, le mode de gouvernance, la place des bénévoles, notre organisation interne, la qualité de vie au travail, la différenciation de nos sources de financement... Une réflexion profonde pour repartir sur 50 prochaines années !

Rendez-vous à l'automne 2026 pour découvrir notre plan d'action, notre projet associatif qui découlera de toutes ces réflexions !

En parallèle de ce travail, de nombreux défis nous attendent au quotidien :

- La signature de contrats pluriannuels d'objectifs et de moyens avec l'Etat pour l'hébergement, l'accueil et nos actions de prévention
- A travers des projets locaux, nationaux ou européens, nous souhaitons développer nos compétences et nos dispositifs d'accompagnement auprès des jeunes et des minorités de genre
- La diversification de nos modes d'intervention en s'inscrivant dans des échanges européens
- Le déploiement d'un projet avec le CIDFF Phocéen sur l'insertion professionnelle des femmes - AMI O2R
- Le renouvellement du soutien du Fonds Social Européen + (FSE+) autour de la prévention et de l'accompagnement psychologique sur les territoires

REMERCIEMENTS

Solidarité femmes 13 remercie chaleureusement toutes celles et ceux qui nous ont soutenu en 2024.

- Au quotidien, nos équipes qui accompagnent chaque jour les femmes et enfants victimes, nos membres du CA, adhérent.es et bénévoles, nos soutiens institutionnels et nos partenaires opérationnels : associations, structures sociales...
- Plus ponctuellement, nos donateurs et donatrices, les entreprises et fondations qui agissent souvent en levier d'innovation et d'incubation pour nos projets, nos mécénats de compétence,



solidarité femmes¹³



20

24